

Arbitraje. Tu compra se rige por una cláusula de arbitraje vinculante. Para obtener más información y descubrir cómo realizar la exclusión, consulta la guía legal que se incluye con el teléfono.

Información de SAR (en la etiqueta electrónica). Para ver el índice de absorción específico (SAR) de este teléfono, desliza el dedo hacia arriba en la pantalla principal y toca **Configuración** > **Q**. Luego, escribe **Etiquetas regulatorias** y, en el teclado del teléfono, marca ***#07#**, o bien visita www.motorola.com/sar.

Índice de absorción específico (ICNIRP). EL TELÉFONO CUMPLE CON LINEAMIENTOS INTERNACIONALES SOBRE EXPOSICIÓN A ONDAS DE RADIOFRECUENCIA. Los valores más altos de SAR en virtud de las pautas de ICNIRP para tu modelo de teléfono son los siguientes:

SAR para la cabeza	0.54 W/kg
SAR para el cuerpo	1.78 W/kg

Requisitos eléctricos.

Batería de Ion de Litio: 3.87 Vcc 4 700 / 5 000 mAh
Cargador para viaje ca/cc
Entrada: 100 – 240 Vca 50/60 Hz 0.9 A
Salida 1: 5.0 Vcc 3.0 A 15.0 W
Salida 2: 9.0 Vcc 3.0 A 27.0 W
Salida 3: 12.0 Vcc 2.5 A 30.0 W
Salida 4: 11.0 Vcc 3.0 A 33.0 W Máx

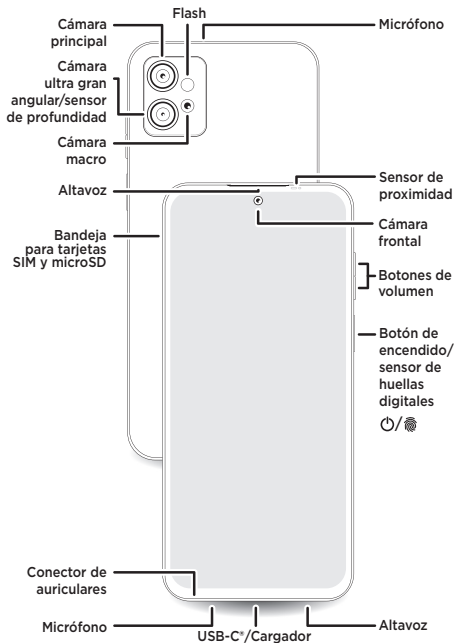
Derechos de autor y marcas comerciales. MOTOROLA, el logotipo de la M estilizada, MOTO y la familia de marcas MOTO son marcas comerciales o marcas comerciales registradas de Motorola Trademark Holdings, LLC. Google, Android, Google Play y todas las demás marcas y logotipos son marcas registradas de Google LLC. El logotipo de microSD es una marca comercial de SD-3C, LLC. USB Type-C y USB-C son marcas registradas de USB Implementers Forum. Todos los demás nombres de productos o servicios pertenecen a sus respectivos propietarios.

© 2022 Motorola Mobility LLC. Todos los derechos reservados.

ID de producto: **moto g32** (Modelo XT2235-1)

Conoce tu

moto g³²



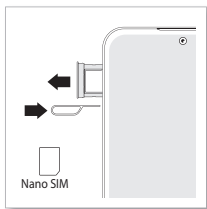
SSC8D55692-A



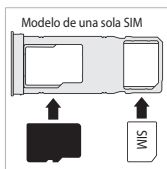
motorola.com




Coloca las tarjetas y enciende el teléfono

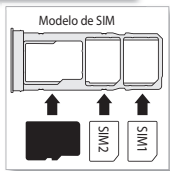


- 1 Inserta la herramienta para SIM en el orificio ubicado junto a la bandeja para extraerla. Asegúrate de estar usando una tarjeta SIM del tamaño correcto. De lo contrario, no la cortes manualmente.

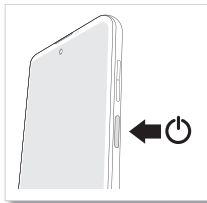


- 2 Inserta la(s) tarjeta(s) SIM con la parte dorada hacia abajo y empuja suavemente la bandeja hacia adentro.

Para obtener espacio de almacenamiento adicional, coloca una tarjeta microSD  (opcional; se vende por separado).



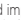
- 3 Mantén presionado el botón de encendido y, luego, sigue las indicaciones para iniciar el proceso de configuración.



Ayuda y más

Obtén respuestas, actualizaciones e información:

- **Ayuda:** en la pantalla principal, desliza el dedo hacia arriba y toca Configuración > Ayuda para aprender a usar el teléfono y obtener asistencia.
- **Más información:** obtén software, guías del usuario y mucho más en www.motorola.com/mymotorola.
- **Obtén aplicaciones:** toca **Play Store** para buscar y descargar aplicaciones.
- **ID de IFETEL:** para consultar el número de certificado de homologación de IFETEL, visita www.motorola.com.mx/IFT.

Información legal. Esta guía contiene información legal, regulatoria y de seguridad importante que debes leer antes de usar el producto. Para obtener la información legal completa, desliza el dedo hacia arriba en la pantalla principal y toca **Configuración** > . Luego, escribe **Información legal**, o bien visita www.motorola.com/device-legal.

Repelente al agua. El teléfono no es impermeable. Para obtener más información sobre el diseño repelente al agua del teléfono y su cuidado, toca **Configuración** > **Ayuda**.

Seguridad de la batería. Para evitar posibles incendios y lesiones, únicamente agentes de un centro de servicio aprobado de Motorola o personas que posean habilidades comparables podrán quitar la batería del teléfono.

Si el teléfono deja de responder, mantener presionado el botón de encendido hasta que se apague la pantalla y se reinicie el dispositivo. Carga el teléfono con un cargador compatible de Motorola (puede que se venda por separado). No se recomienda el uso de otros cargadores. No lo cargues cuando la temperatura sea inferior a -20 °C (-4 °F) o superior a 45 °C (113 °F). Los cargadores que no cumplen con las normas nacionales aplicables pueden ser peligrosos y causar lesiones o la muerte. Asimismo, pueden ralentizar la carga, dañar el producto o afectar el desempeño del dispositivo. Para ver las normas aplicables y obtener más información, consulta la sección "Información legal" de esta guía, o bien visita www.motorola.com/device-legal.

Aviso sobre el uso con volumen alto. Para evitar posibles daños auditivos, no uses el teléfono con un volumen alto durante períodos prolongados. Cuando el volumen de los audífonos alcance el umbral de volumen alto, aparecerá un aviso. Toca **Aceptar** para descartarlo o espera de uno a cinco segundos. Luego, presiona el botón para subir el volumen a fin de descartar la alerta y habilitar el volumen para poder seguir ajustándolo.

Eliminación y reciclaje. Para obtener información sobre cómo reciclar los productos y el material de embalaje con responsabilidad, visita www.motorola.com/recycling.

Temperaturas altas o bajas extremas. No uses el teléfono cuando la temperatura sea inferior a -20 °C (-4 °F) o superior a 45 °C (113 °F). No guardes ni transportes el teléfono a temperaturas inferiores a -20 °C (-4 °F) ni superiores a 60 °C (140 °F).

Avisos legales. Las funciones, los servicios y las aplicaciones pueden depender de la red y no estar disponibles en todas las áreas. Es posible que se apliquen términos o cargos adicionales. Se considera que las especificaciones del producto y toda la información incluida en esta guía son precisas al momento de la impresión de este documento. Motorola se reserva el derecho de corregir o cambiar esta información sin previo aviso.

